



BUMPER SHELLZ™ by *ecological*

2005-2015 Toyota Tacoma - Rear Installation

©2018 ecological, 07/2018, www.ecological.com

-INSTALLATION TIME-

Approximate installation time: 30-45 minutes

-TOOLS REQUIRED-

- Flat & Phillips head screwdriver
- Needle nose pliers
- Non-scratching pry tool
- Adjustable Wrench



-PARTS INCLUDED-

Left & Right BumperShellz™ + 2 strips of edge tape



-ATTENTION-

Read and understand all instructions before installing or using this product. Your BumperShellz™ have been specifically designed to fit your truck, so no modifications to your original equipment bumper should be necessary to successfully install your BumperShellz™. If you are uncomfortable installing the BumperShellz™ yourself, please contact a qualified professional. If after reading these instructions you have any further unanswered questions, please check out the FAQ's on our website, or view a helpful installation video at <http://www.ecological.com/ecological-video-library.html>. You may also call technical support (844-918-3699 EXT 2) for help between 8 am to 5 pm Pacific Time M-F. Any modification or unintended use of this product shall immediately void all manufacturer warranties. The manufacturer disclaims all liability for injuries to persons and property resulting from modifications to, or unintended use of this product.

-PREPARATION-

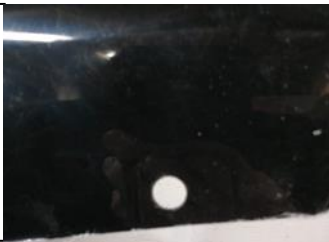
- If your bumper has any significant pre-existing dents, you may want to remove the bumper and try to pound some of these out. Small dings and rust can usually be directly covered by BumperShellz™ if trim lines between plastic trim/step pad and exposed steel bumper are in their original shape. A distorted bumper will negatively affect the fit of your BumperShellz™.
- Your BumperShellz™ are assembled to your bumper by tucking the perimeter flange under the existing plastic trim pieces. It is usually sufficient to lift the edge of the trim in these areas with a non-scratching pry tool and progressively sliding the flange underneath the trim and, unless otherwise specified, should not require removal of the trim.
- Your BumperShellz™ are secured in place with 3M™ Automotive Acrylic Foam Attachment Tape. Optimal temperature for installation is between 20°C (68°F) to 38°C (100°F) and **never below** 15°C (60°F). If ambient temperature is below 15°C, a hair dryer or heat gun may be used at your discretion to warm the bumper surface. BumperShellz™ should be acclimated at "room temperature" prior to installation.
- Make sure your bumper is clean, dry, and free of debris. Use a cleaner that will remove oil/grease to clean bumper surface, followed by wiping the bonding surface areas of your bumper **thoroughly** with regular isopropyl rubbing alcohol and a clean lint-free white cotton rag or clean disposable toweling. Do not use shop rags which may have dirt or oily residues. For superior results use [3M brand Prep Solvent 70](#) or similar products available at many auto stores.

-INSTALLATION -

NOTE: We highly recommend Dry-Fitting all BumperShellz pieces to their specific locations BEFORE removing ANY of the red backing strips from the tape. Make sure all pieces are correct, i.e., you have received all pieces shown above, with or without sensor holes, etc., color/pattern is correct, and that all are undamaged. There should not be any (or extremely minimal) bumper surface visible once flanges are slid under trim. Dry Fitting is also good practice for lining up each piece and guiding it into place, visualizing how to do it when the backing strips are removed and the tape is STICKY. Note that once the backing is removed we cannot give full credit for return.

- Remove 2 10mm bolts on the outboard edge of the underside of Bumper if necessary. If BumperShellz include slots to accommodate sliding around the bolt, removing the bolts is not necessary. If BumperShellz have holes, you must remove bolts. See guide below.

**REMOVE
BOLTS**

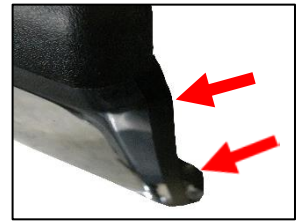


**DO NOT
REMOVE
BOLTS**

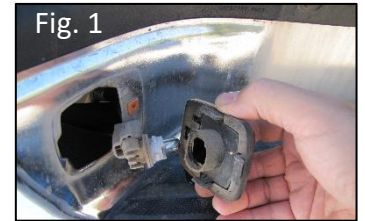


1. If desired, apply edging tape around the outside edge of the factory bumper to ensure no chrome or original bumper is visible after the BumperShellz are installed

2. Remove license plate and frame by removing two attachment screws. License plate lamps are removed by unscrewing the fastener and disengaging clips by tilting the housing. Lamp assembly is then removed by rotating it in relation to the housing (Fig. 1).



3. Center step pad trim is removed by removing small square covers located on top surface near each end of trim piece. A straight edge screwdriver can be used to gently pry up the covers. The clip underneath is removed by prying up center “pop-up” pin with trim tool or needle nose pliers (Fig. 2). These can be difficult to get out without damaging them and may need to be replaced. Once pin is up, pry clip fastener out of hole. Finally, (2) 10 mm bolts need to be removed that hold trim tabs to bottom of bumper.



4. Begin installing BumperShellz™ by peeling off the red tape backing from strips located on the back surface. Tuck the upper flange under step pad trim, starting at the inboard end and working outboard to the corner. This is done by slightly lifting the trim edge with a non-scratching prying device and sliding the BumperShellz™ flange underneath (Fig. 3). Do not use excessive force, as this may damage your BumperShellz™.



NOTE: Try not to allow the tape to contact the Bumper until the BumperShellz™ are properly positioned (license plate lamp cut-out aligned with cut-out on your bumper).

5. Press the BumperShellz against the bumper at inboard corner where the BumperShellz wrap around the narrow area of bumper covered by the center trim piece (Fig. 4). Press down on the tape in the license plate area to hold the BumperShell in place as you reinstall the license plate lamp in the reverse order of removal.



6. Pull the BumperShellz™ around corner and tuck flange up in to the trim, while trying not to allow tape to contact bumper until the BumperShell is in proper position (corner flange completely covering bumper flange – Fig. 5). Once all slack is removed between BumperShellz™ and bumper, use firm pressure on all taped areas to assure good adhesion. Rub over the taped areas firmly with a soft cloth to help ensure that it is seated securely. Repeat assembly process for opposite side.



7. Reinstall center step pad trim and license plate in reverse order of removal. The added thickness of the BumperShellz™ will make this fit a little tighter, so it will take a little more force to push the trim in place and align the push-pin holes. Make sure the push-pin is properly engaged before re-installing the covers.



NOTE for Maximum Adhesion: The acrylic foam tape used to adhere your BumperShellz is “pressure sensitive”, so making sure there is sufficient pressure applied to each of the taped areas is vital to achieve optimum adhesion of your BumperShellz™ to your bumper. It is also recommended that you come back a few hours later, or the next day, to give each BumperShellz piece another pressure rub to ensure the best adhesion. Allow the tape adhesive to set up for at least 24 hours before washing your truck. Maximum adhesion is reached after 3-5 days in temperatures above 70 degrees, longer if it is cooler. Once the adhesive has fully bonded to a properly prepared bumper surface, it is nearly impossible to remove the BumperShellz without damaging them. Please refer to “removal instructions” in the BumperShellz FAQ section on the website, should removal be necessary.

-CARE-

Care for your BumperShellz™ like you would any fine paint finish. Use high quality cleaning products designed specifically for car care.

- **Gloss finishes:** Often times, minor scratches can be buffed out on the gloss finishes. Rubbing compounds can be used with a mechanical buffer, for deeper scratches.
- **Matte finishes** are much more susceptible to abrasions, leaving a "glossy sheen" on the finish, which are generally permanent. Do not attempt to buff out scratches/abrasions on your matte finish, as this will generally make the damage worse. Avoid excessive friction when trying to remove anything stuck to the matte finish surface and keep cleaning rags/water clean and abrasive free. Abrasive brush-type car washes are not recommended, as they can abrade the Matte finish. Brushless car washes are acceptable.

Tiempo de instalación aproximado: 20-30 minutos

-HERRAMIENTAS NECESARIAS-

- Destornillador de cabeza plana y Phillips
- Alicates (needle nose)
- Herramienta de curiosos



-ACCESORIOS INCLUIDOS-

- BumperShellz™ izquierdo y derecho



-ATENCIÓN-

Lea y entienda todas las instrucciones antes de instalar o usar este producto. El BumperShellz™ se han diseñado específicamente para adaptarse a su carro, así que no hay modificaciones al equipo original de parachoques deben ser necesarios para instalar correctamente su BumperShellz™. Si estás incómoda instalación del BumperShellz™ usted mismo, póngase en contacto con un profesional cualificado. Si después de leer estas instrucciones, usted tiene cualquier preguntas más sin respuesta, por favor revisa la sección de preguntas frecuentes en nuestro sitio web o ve un vídeo de instalación útil en <http://www.ecoological.com/ecoological-video-library.html>. También puede llamar a nuestra línea gratuita 866-300-9606 ayuda entre 8:00 a 17:00 hora del Pacífico M-F. Cualquier modificación o uso no intencional de este producto inmediatamente anulará todas las garantías de fabricante. El fabricante declina toda responsabilidad por lesiones a personas y bienes que resulten de la modificación o uso no intencional de este producto.

-PREPARACIÓN-

- Si el parachoques tiene cualquier abolladuras preexistentes significativa, puede desmontar el parachoques y tratar de golpear a algunos de éstos hacia fuera. Óxido y abolladuras pequeñas pueden generalmente directamente cubiertas por BumperShellz™ si las líneas de corte entre plástico trim/paso pad y son tope acero expuesto en su forma original. Un parachoques distorsionado afectará negativamente el ajuste de su BumperShellz™. Si el parachoques tiene cualquier abolladuras preexistentes significativa, puede desmontar el parachoques y tratar de golpear a algunos de éstos hacia fuera. Óxido y abolladuras pequeñas pueden generalmente directamente cubiertas por BumperShellz™ si las líneas de corte entre plástico trim/paso pad y son tope acero expuesto en su forma original. Un parachoques distorsionado afectará negativamente el ajuste de su BumperShellz™.
- Su BumperShellz™ se montan a su tope por metiendo el reborde perimetral bajo el plástico piezas existentes. Es generalmente suficiente para levantar el borde de la moldura en estas áreas con una herramienta de palanca no raye y progresivamente deslizando la pestaña debajo de la moldura y a menos que se especifique lo contrario, no debe requerir la extirpación de la moldura.
- Su BumperShellz™ están aseguradas en su lugar con 3 M™ acrílico automotriz espuma cinta de accesorios. Temperatura óptima para la instalación es entre 20° C (68° F) a 38° C (100° F) y nunca por debajo de 15° C (60° F). Si temperatura es 15° c, puede utilizarse un secador de pelo o pistola de calor a su discreción a la caliente superficie tope. BumperShellz™ deben ser aclimatados a "temperatura ambiente" antes de la instalación.
- Asegúrese de que el parachoques es limpio, seco y libre de escombros. Use un limpiador que eliminará el aceite o grasa a la superficie limpia tope, seguido por limpiar las superficies de unión de su parachoques con frotamiento regular de isopropilico y un trapo de algodón blanco limpio libre de pelusas o limpia toallas desechables. No utilice trapos de tienda que tengan suciedad o residuos oleosos. Para el uso de resultados de calidad superior [3M brand Prep Solvent 70](#) o productos similares disponibles en muchas tiendas de auto.

-INSTALACIÓN-

Nota: Se recomiendan ajuste seco todas las piezas BumperShellz a sus localizaciones específicas antes de eliminar alguna de forro rojo tiras de la cinta. Asegúrese de que todas las piezas son correctas, es decir, han recibido todas las piezas que se muestra arriba, con o sin orificios de sensor, etc., patrón de color es correcto, y que todos están intactas. No debe haber ninguna (o muy mínima) parachoques superficie visible una vez bridas se resbalaron bajo corte y agujeros sensor (si existe) se centran sobre ajuste de sensor. Montaje seco es también una buena práctica alineando cada pieza y guiarla en su lugar, visualizar cómo hacer cuando se retiran las tiras de soporte y la cinta es STICKY. Tenga en cuenta que una vez retirado el forro no podemos dar crédito completo para el regreso.

- Eliminar placa y marco retirando dos tornillos de fijación. Alumbrado de la placa de la licencia se quita desenroscando el sujetador y desunir clips por la inclinación de la cubierta. Montaje de la lámpara se quita entonces girando en relación a la carcasa (Fig. 1).



Fig. 1

- Almohadilla de centro guarnecido se quita quitando pequeñas cubiertas cuadradas ubicadas en superficie cerca de cada extremo de la pieza de adorno. Puede utilizar un destornillador de borde recto para levantar suavemente las tapas. Se quita el clip debajo por apalancamiento pasador "emergente" de la central con ajuste aguja o herramienta alicates (Fig. 2). Estos pueden ser difíciles de sacar sin dañarlos y pueden necesitar ser substituido. Una vez que el pin es para arriba, cierre de clip palanca de perforación. Por último, (2) pernos de 10 mm es necesario retirar que sostienen lengüetas en la parte inferior del parachoques.
- Comenzar a instalar BumperShellz™ desprendiendo la cinta roja de tiras en la superficie posterior. Coloque la brida superior debajo de la almohadilla de paso ajuste, empezando por el extremo interior y trabajo externo a la esquina. Esto se hace ligeramente levantando el borde guarnecido con un dispositivo de curiosos no raye y deslizando la pestaña de BumperShellz™ por debajo (Fig. 3). No use fuerza excesiva, ya que podría dañar su BumperShellz™. Si el BumperShell no pasa con el esfuerzo, una brida es probablemente se queda colgada en algún lugar.

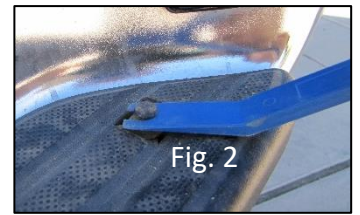


Fig. 2



Fig. 3



Fig. 4



Fig. 5



Fig. 6

Nota: Trate de no permitir que la cinta en contacto con el tope hasta que el BumperShellz™ correctamente colocado (matrícula lámpara recorte alineado con recorte el parachoques).

- Pulse la BumperShellz contra el tope en esquina dentro del casco donde la envoltura de BumperShellz alrededor de la zona estrecha del parachoques cubierta por la pieza de adorno de centro (Fig. 4). Presione hacia abajo la cinta en el área de la placa para mantener la BumperShell en lugar de como volver a instalar la lámpara de la matrícula en el orden inverso de desmontaje.
- Tire de la BumperShellz™ la vuelta de esquina y remeter brida a la guarnición, mientras trataba de no permitir que la cinta en contacto con tope hasta que el BumperShell esté en la posición correcta (reborde de esquina totalmente cubierta tope brida – Fig. 5). Una vez retirada toda holgura entre BumperShellz™ y el parachoques, utilizar una presión firme en todas las áreas con cinta para asegurar buena adherencia. Frote sobre las zonas con cinta firmemente con un paño suave para ayudar a garantizar que se asiente firmemente. Repita el proceso de montaje para el lado opuesto.
- Vuelva a instalar centro almohadilla trim y placas en orden inverso de desmontaje. El grueso agregado de los BumperShellz™ a hacer este ajuste un poco más, así que tardará un poco más fuerza para empujar la guarnición en Coloque y alinee los orificios de los pasadores. Hacer que el alfiler esté enganchado correctamente antes de volver a instalar las tapas.

Nota para la máxima adherencia: la cinta de espuma acrílica utiliza para cumplir su BumperShellz es "sensible a la presión", así que hacer Asegúrese de que haya suficiente presión aplicada a cada una de las zonas con cinta es vital para lograr una adhesión óptima de su BumperShellz™ a su tope. Se recomienda también que volver unas horas después o al día siguiente, para dar cada BumperShellz pieza otro roce de presión para garantizar mejor adherencia. Deje que el adhesivo de cinta fijado por al menos 24 horas antes de lavar tu carro. Adherencia máxima se alcanza después de 3-5 días a temperaturas superiores a 70 grados, ya si es más fresco. Una vez que el pegamento ha consolidado plenamente a una superficie adecuadamente preparada parachoques, es casi imposible quitar la BumperShellz sin dañarlos. Por favor, consulte "instrucciones de eliminación" en la sección de preguntas frecuentes de BumperShellz en el sitio web, si el retiro es necesario.

- CUIDADO -

El cuidado de su BumperShellz™ como lo haría cualquier acabado de pintura fina. Utilice limpieza productos diseñados específicamente para el cuidado de coche de alta calidad.

- Acabados del lustre: muchas veces, las rayaduras leves pueden pulir hacia fuera en los acabados brillo. Compuestos del frotamiento puede utilizarse con un amortiguamiento mecánico para arañazos más profundos.
- Los acabados mates son mucho más susceptibles a las abrasiones, dejando un "brillo brillante" en el final, que son generalmente permanentes. No trate de sacar rayones/abrasiones en su acabado mate, como esto generalmente empeorará el daño. Evitar una fricción excesiva al tratar de eliminar cualquier cosa pegada a la superficie de acabado mate y guardar trapos y agua limpiado y abrasivo de limpieza gratis. Abrasivos-tipo de cepillo lavacoche no se recomiendan, ya que pueden desgastar el acabado mate. Sin cepillo lavacoche son aceptables.