

-INSTALLATION TIME-

Approximate installation time: 20-30 minutes

-SUGGESTED TOOLS-

- Flat head screwdriver
- Pliers
- Plastic pry/trim tool
- 10 mm socket/wrench



-PARTS INCLUDED-

- Left, Right, and Center BumperShellz™



-ATTENTION-

Read and understand all instructions before installing or using this product. Your BumperShellz™ have been specifically designed to fit your truck, so no modifications to your original equipment bumper should be necessary to successfully install your BumperShellz™. If you are uncomfortable installing the BumperShellz™ yourself, please contact a qualified professional. If after reading these instructions you have any further unanswered questions, please check out the FAQ's on our website, or view a helpful installation video at <http://www.ecoological.com/ecoological-video-library.html>. You may also call our toll-free number (866-300-9606) for help between 8 am to 5 pm Pacific Time M-F. Any modification or unintended use of this product shall immediately void all manufacturer warranties. The manufacturer disclaims all liability for injuries to persons and property resulting from modifications to, or unintended use of this product.

-PREPARATION-

- If your bumper has any significant pre-existing dents, you may want to remove the bumper and try to pound some of these out. Small dings and rust can usually be directly covered by BumperShellz™ if trim lines between plastic trim/step pad and exposed steel bumper are in their original shape. A distorted bumper will negatively affect the fit of your BumperShellz™.
- Your BumperShellz™ are assembled to your bumper by tucking the perimeter flange under the existing plastic trim pieces. It is usually sufficient to lift the edge of the trim in these areas with a non-scratching pry tool and progressively sliding the flange underneath the trim and, unless otherwise specified, should not require removal of the trim.
- Your BumperShellz™ are secured in place with 3M™ Automotive Acrylic Foam Attachment Tape. Optimal temperature for installation is between 20°C (68°F) to 38°C (100°F) and **never below** 15°C (60°F). If ambient temperature is below 15°C, a hair dryer or heat gun may be used at your discretion to warm the bumper surface. BumperShellz™ should be acclimated at "room temperature" prior to installation.
- Make sure your bumper is clean, dry, and free of debris. Use a cleaner that will remove oil/grease to clean bumper surface, followed by wiping the bonding surface areas of your bumper **thoroughly** with regular isopropyl rubbing alcohol and a clean lint-free white cotton rag or clean disposable toweling. Do not use shop rags which may have dirt or oily residues. For superior results use [3M brand Prep Solvent 70](#) or similar products available at many auto stores.

-INSTALLATION -

NOTE: We recommend Dry-Fitting all BumperShellz pieces to their specific locations BEFORE removing ANY of the red backing strips from the tape. Make sure all pieces are correct, i.e., you have received all pieces shown above, with or without sensor holes and/or fog lamp openings, color/pattern is correct, and that all are undamaged. There should not be any (or extremely minimal) bumper surface visible once flanges are slid under trim and sensor holes (if present) are centered over sensor trim. Dry Fitting is also good practice for lining up each piece and guiding it into place, visualizing how to do it when the backing strips are removed and the tape is STICKY. Note that once the backing is removed we cannot give full credit for return.

- Remove the two outermost screws and three outmost clips on both ends of the lower valence panel.
- Start with either left or right BumperShell and peel red backing off the tape strips on the back surface.



- Tuck the outboard, upper edge of the BumperShell under the bumper top cap and continue until the entire top edge is tucked; being careful to not let the taped areas contact the bumper.
- Slide bottom edge, including tabs, between bottom of the bumper and lower valence panel, while aligning the BumperShell with geometry of the bumper. If bumper has parking sensors and/or fog lamps, adjust the position of the BumperShell to center sensor within the clearance hole and fog lamp within the fog lamp bezel before pressing down on the tape.

NOTE: *If the BumperShell is not going on with reasonable effort, a flange is probably hung up somewhere. eCOOLogical cannot be held responsible for damage to trim or BumperShellz™ due to excessive force.*

- Once in proper position, press the BumperShellz™ firmly against the bumper on the taped areas from inboard-to-outboard for at least 30 seconds to make sure tape adheres to the bumper and does not trap air between the tape and bumper.
- Repeat for opposite side.
- Install the center section by removing the backing from the tape strips.
- Tuck the upper edge under the bumper top cap and center the piece between the two ends.

The offset flanges on either side of the center section should overlap with the inboard edges of the left and right BumperShellz™ and the “gaps” on the overlapping flanges should be the same when installed correctly. If park assist sensors are present, adjust the position of the BumperShell until the sensors are centered in the holes. When properly positioned, press the taped areas against the bumper as before, also making sure firm pressure is used to bond the overlapped joints together.

- Reinstall the screws and clips to secure lower valence panel, sandwiching BumperShellz™ tabs in between.

NOTE for Maximum Adhesion: *The acrylic foam tape used to adhere your BumperShellz is “pressure sensitive”, so making sure there is sufficient pressure applied to each of the taped areas is vital to achieve optimum adhesion of your BumperShellz™ to your bumper. It is also recommended that you come back a few hours later, or the next day, to give each BumperShellz piece another pressure rub to ensure the best adhesion. Allow the tape adhesive to set up for at least 24 hours before washing your truck. Maximum adhesion is reached after 3-5 days in temperatures above 70 degrees, longer if it is cooler. Once the adhesive has fully bonded to a properly prepared bumper surface, it is nearly impossible to remove the BumperShellz without damaging them. Please refer to “removal instructions” in the BumperShellz FAQ section on the website, should removal be necessary.*



-CARE-

Care for your BumperShellz™ like you would any fine paint finish. Use high quality cleaning products designed specifically for car care.

- **Gloss finishes:** Oftentimes, minor scratches can be buffed out on the gloss finishes. Rubbing compounds can be used with a mechanical buffer, for deeper scratches.
- **Matte finishes** are much more susceptible to abrasions, leaving a "glossy sheen" on the finish, which are generally permanent. Do not attempt to buff out scratches/abrasions on your matte finish, as this will generally make the damage worse. Avoid excessive friction when trying to remove anything stuck to the matte finish surface and keep cleaning rags/water clean and abrasive free. Abrasive brush-type car washes are not recommended, as they can abrade the Matte finish. Brushless car washes are acceptable.

Tiempo de instalación aproximado: 20-30 minutos

-HERRAMIENTAS NECESARIAS-

- Destornillador de cabeza plana
- Alicates
- Herramienta de extracción del tapizado
- Llave de 10 mm



-ACCESORIOS INCLUIDOS-

- BumperShellz™ izquierdo, derecho, y centro



-ATENCIÓN-

Lea y entienda todas las instrucciones antes de instalar o usar este producto. Su BumperShellz™ han sido específicamente diseñados para adaptarse a su carro, así ninguna modificación a su equipo original tope debe ser necesaria para instalar correctamente tu BumperShellz™. Si estás incómodo instalar el BumperShellz™ usted mismo, póngase en contacto con un profesional calificado. Si después de leer estas instrucciones, usted tiene cualquier preguntas más, por favor revisa las preguntas frecuentes sobre nuestro sitio web, o ver un video de instalación útil en <http://www.ecoological.com/ecoological-video-library.html>. También puede llamar a nuestro número gratuito 866-300-9606 ayuda entre 8 a 17 hora del Pacífico M-F. Cualquier modificación o uso no intencional de este producto anulará inmediatamente todas las garantías del fabricante. El fabricante declina toda responsabilidad por lesiones a las personas y bienes causados por modificaciones o debido al uso de este producto.

-PREPARACIÓN-

- Si el parachoques tiene cualquier abolladuras preexistentes significativa, puede desmontar el parachoques y tratar de golpear a algunos de éstos hacia fuera. Óxido y abolladuras pequeñas pueden generalmente directamente cubiertas por BumperShellz™ si las líneas de corte entre plástico trim/paso pad y son tope acero expuesto en su forma original. Un parachoques distorsionado afectará negativamente el ajuste de su BumperShellz™. Si el parachoques tiene cualquier abolladuras preexistentes significativa, puede desmontar el parachoques y tratar de golpear a algunos de éstos hacia fuera. Óxido y abolladuras pequeñas pueden generalmente directamente cubiertas por BumperShellz™ si las líneas de corte entre plástico trim/paso pad y son tope acero expuesto en su forma original. Un parachoques distorsionado afectará negativamente el ajuste de su BumperShellz™.
- Su BumperShellz™ se montan a su tope por metiendo el reborde perimetral bajo el plástico piezas existentes. Es generalmente suficiente para levantar el borde de la moldura en estas áreas con una herramienta de palanca no raye y progresivamente deslizando la pestaña debajo de la moldura y a menos que se especifique lo contrario, no debe requerir la extirpación de la moldura.
- Su BumperShellz™ están aseguradas en su lugar con 3 M™ acrílico automotriz espuma cinta de accesorios. Temperatura óptima para la instalación es entre 20° C (68° F) a 38° C (100° F) y nunca por debajo de 15° C (60° F). Si temperatura es 15° c, puede utilizarse un secador de pelo o pistola de calor a su discreción a la caliente superficie tope. BumperShellz™ deben ser aclimatados a "temperatura ambiente" antes de la instalación.
- Asegúrese de que el parachoques es limpio, seco y libre de escombros. Use un limpiador que eliminará el aceite o grasa a la superficie limpia tope, seguido por limpiar las superficies de unión de su parachoques con frotamiento regular de isopropilico y un trapo de algodón blanco limpio libre de pelusas o limpia toallas desechables. No utilice trapos de tienda que tengan suciedad o residuos oleosos. Para el uso de resultados de calidad superior [3M brand Prep Solvent 70](#) o productos similares disponibles en muchas tiendas de auto.

-INSTALACIÓN-

Nota: Se recomiendan ajuste seco todas las piezas BumperShellz a sus localizaciones específicas antes de eliminar alguna de forro rojo tiras de la cinta. Asegúrese de que todas las piezas son correctas, es decir, han recibido todas las piezas que se muestra arriba, con o sin orificios de sensor, etc., patrón de color es correcto, y que todos están intactas. No debe haber ninguna (o muy mínima) parachoques superficie visible una vez bridas se resbalaron bajo corte y agujeros sensor (si existe) se centran sobre ajuste de sensor. Montaje seco es también una buena práctica alineando cada pieza y guiarla en su lugar, visualizar cómo hacer cuando se retiran las tiras de soporte y la cinta es STICKY. Tenga en cuenta que una vez retirado el forro no podemos dar crédito completo para el regreso.

- Retire los dos tornillos exteriores y tres clips mayor en ambos extremos del panel inferior de Valencia.
- Iniciar con BumperShell hacia la izquierda o derecha y despegue rojo revestimiento sobre la superficie posterior de las tiras de cinta.

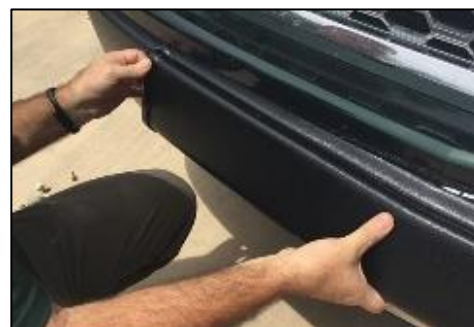


- Coloque el motor fuera de borda, borde superior de la BumperShell debajo del tope superior tapa y continúe hasta el borde superior entero está escondido; teniendo cuidado de no dejar que las zonas con cinta en contacto con el tope.
- Deslice el borde inferior, incluyendo las pestañas, entre la parte inferior del panel de Valencia inferior y parachoques, mientras alinea el BumperShell con la geometría del parachoques. Si tope tiene aparcamiento sensores y lámparas de la niebla, ajustar la posición de la BumperShell al centro sensor dentro de la lámpara de agujero y niebla de separación dentro del bisel de lámpara de niebla antes de presionar hacia abajo sobre la cinta.

NOTA: Si no va el BumperShell con un esfuerzo razonable, una brida es probablemente se queda colgada en algún lugar. eCOOLogical no se hace responsable de daños para recortar o BumperShellz™ debido a una fuerza excesiva.

- Una vez en la posición correcta, presione el BumperShellz™ firmemente contra el tope en las zonas con cinta de interior a exterior por al menos 30 segundos para asegurarse de que la cinta se adhiere al parachoques y no atrapar aire entre la cinta y el parachoques.
- Repita para el lado opuesto.
- Instale la sección de centro quitando el respaldo de las tiras de cinta.
- Remeter el borde superior debajo de la tapa de tope y centro de la pieza entre los dos extremos. El desplazamiento bridas a ambos lados de la sección de centro deben superponerse con los bordes hacia el interior de la izquierda y derecha BumperShellz™ y los "gaps" en las bridas superpuestas deben ser el mismo cuando está instalado correctamente. Si Parque ayudar existen sensores, ajustar la posición de la BumperShell hasta que los sensores están centrados en los agujeros. Cuando colocado correctamente, presione las zonas con cinta contra el parachoques como antes, asegurándose también de presión firme se utiliza para las juntas se unen.
- Vuelva a instalar los tornillos y clips de seguro Valencia inferior, intercalando entre las pestañas BumperShellz™.

NOTA para la máxima adherencia: la cinta de espuma acrílica utiliza para cumplir su BumperShellz es "sensible a la presión", así que hacer asegúrese de que haya suficiente presión aplicada a cada una de las zonas con cinta es vital para lograr una adhesión óptima de su BumperShellz™ a su tope. Se recomienda también que volver unas horas después o al día siguiente, para dar cada BumperShellz pieza otro roce de presión para garantizar mejor adherencia. Deje que el adhesivo de cinta fijado por al menos 24 horas antes de lavar tu carro. Adherencia máxima se alcanza después de 3-5 días a temperaturas superiores a 70 grados, ya si es más fresco. Una vez que el pegamento ha consolidado plenamente a una superficie adecuadamente preparada parachoques, es casi imposible quitar la BumperShellz sin dañarlos. Por favor, consulte "instrucciones de eliminación" en la sección de preguntas frecuentes de BumperShellz en el sitio web, si el retiro es necesario.



-CUIDADO-

El cuidado de su BumperShellz™ como lo haría cualquier acabado de pintura fina. Utilice limpieza productos diseñados específicamente para el cuidado de coche de alta calidad.

- **Acabados del lustre:** muchas veces, las rayaduras leves pueden pulir hacia fuera en los acabados brillo. Compuestos del frotamiento puede utilizarse con un amortiguamiento mecánico para arañazos más profundos.
- **Los acabados mates** son mucho más susceptibles a las abrasiones, dejando un "brillo brillante" en el final, que son generalmente permanentes. No trate de sacar rayones/abrasiones en su acabado mate, como esto generalmente empeorará el daño. Evitar una fricción excesiva al tratar de eliminar cualquier cosa pegada a la superficie de acabado mate y guardar trapos y agua limpiado y abrasivo de limpieza gratis. Abrasivos-tipo de cepillo lavacoches no se recomiendan, ya que pueden desgastar el acabado mate. Sin cepillo lavacoches son aceptables.